

UUED NARKOOTIKUMID

Ruth Kastianje RN
Mürgistusteabekeskuse peaspetsialist
SA PERH 09.03.2012



Nikotiinitooted: põsetubakas, huuletubakas, vesipiip, närimiskummid, plaastrid

- Suukaudse nikotiini imendumine tubakast/sigaretist on osaline

Kaebused:

- Kiiresti (tubakas 30-90', näts 15-30') ja kestavad kergetel juhtudel 1-2 h, raske mürgistuse korral 18-24h.
- Iiveldus, oksendamine, kõhuvalu, süljeeritus (segasusseisund, agitatsioon, unisus, minestamine)

Toksilisus: NBI alla 1-aastased on eriti ohustatud - näsutamine, söömine=> haiglasse:

2 sigaretti põhjustas 4 lapsele süljeerituse tõusu, oksendamise, kõhulahtisuse, tahhüpnöe, hüpertensiooni, tahhükardia 30min peale kasutamist. Hingamisdepressioon ja rütmihäired tekkisid 40 min pärast, teadvusekaotus 60min peale õnnestus.

EA:

- aktiivsüsi
- Kui sööddud on vähem kui 1 sigarett, piisab suu loputamisest, jälgimisest



- **1 põlemata sigarett** sisaldab umbes 13-20 mg nikotiini
 - 1 koni sisaldab 5-7 mg nikotiini
 - 1 sigar sisaldab umbes 15-40 mg nikotiini
 - nuusk**tubakas** sisaldab 4-32 mg/g nikotiini
 - piib**utubakas** sisaldab kõige enam 21 mg/g nikotiini
 - närimis**tubakas** sisaldab 2-8 mg/g nikotiini
 - tubaka leht sisaldab 1-6 % nikotiini

1 sigarett, üle 3 sigareti koni, 1 sigareti koni, näpuotsatäis nuusktubakat** või mistahes kogus närimis**kummi** võib põhjustada mürgistussümptomeid**
1 vesipiib**usessioon** = 100 sigaretti !!!



Narkootilise toimega ained

- STIMULANDID (kokaiin, amfetamiin, kofeiin, nikotiin, piperasiinid, katinoonid)
- DEPRESSANDID (alkohol, rahustid, opiaadid)
- HALLUTSINOGEENID (LSD, fentsükliidiin, psilotsübiin, meskaliin)
- Kanepitooted (marihuaana, hasish, sünteetilised kannabioidid)



Uued trendid mõnuainete tarvitamisel

- Oluline jälgida naabrite juures toimuvat
- Turg sõltub tarbija maksevõimest
- Niššitooted
- Disain narkootikumid



Uued ained

- *Magic Mushrooms* – 1998
- GHB 1998
- Trüptamiinid, amfetamiinid (ecstasy, meta, speed)2003
- 2007-2010 fentanüül, katinoonid, sünteetilised kannabioidid, Bromo Dragonfly, Fenazepam, dextrometorfaan.



Tänavakaubanduse ohud

- Lisaained
- Müüja teadlikkus oma kaubast?
- Uute ainete lõplik testimine toimub tarbija peal
- Sama nimi, uus aine (Ivory Wave, Spice)
- Mis on Ecstasy tabletis?
(<http://www.EcstasyData.org>)



Spice- psühhoaktiivse toimega taimne preparaat

Spice

<i>Baybean</i>	<i>Canavalia rosea/maritima</i>
<i>Blue Lotus</i>	<i>Nymphaea caerulea/alba</i>
<i>Dwarf Scullcap</i>	<i>Scutellaria nana</i>
<i>Indian Warrior</i>	<i>Pedicularis densiflora</i>
<i>Lion's Tail</i>	<i>Leonotis leonorus</i>
<i>Maconha Brava</i>	<i>Zornia latifolia</i>
<i>Pink Lotus</i>	<i>Nelumbo nucifera</i>
<i>Siberian Motherwort</i>	<i>Leonurus sibiricus</i>
<i>Marshmallow</i>	<i>Althea officinalis</i>
<i>Red Clover</i>	<i>Trifolium pratense</i>
<i>Rose</i>	<i>Rosa sp.</i>
+Vanilje	
+Mesi	



Spice

Teised sarnased tooted: Mojo ehk Genie, Sence, Ex-ses Platinum, Yukatan Fire, Smoke, Zohai SX, Tribal Warrior ehk Jah-Rush, K2

Hallutsinogeen, toimib stimulantina

Sisaldab sünteetilisi kannabioide, mida pakendil ei märgita: JWH-018, JWH-073, CP-47,497 (mitmed homoloogid) ja HU-210

Toime tugevam kui kanepil.



Amfetamiinid

- Mõned kasutusel meditsiinis
- Paljud illegaalsed stimulandid
 - Metamfetamiin (crack, speed)
 - 3,4-metüülendioksimetamfetamiin (MDMA, ecstasy)
 - PMA parametoksüamfetamiin
 - Ice - metamfetamiini suitsetatav vorm

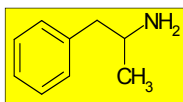


Amfetamiinid

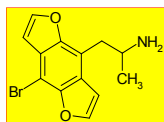
- **Toksilisus**
 - Amfetamiin ja sarnased ravimid aktiveerivad sümpaatilise NS üle KNS stimulatsiooni, katehoolamiinide perifeerse vabanemise ja katehoolamiinide neuronalse tagasihaarde pärssimise teel
 - **Toksiline annus vaid veidi kõrgem terapeutilisest**
 - **Farmakokineetika**
 - Kõik amfetamiinid imenduvad suu kaudu hästi ja omavad suurt jaotusruumala
 - Metaboliseeruvad maksas
 - Elimineeruvad neerude kaudu, sõltub uriini pH-st (mida madalam, seda kiiremini)
- Esmabi** - bensodiasepiinid. Beeta-blokkereid mitte kasutada !



BROMO-DRAGONFLY ELUOHTLIK SÜNTEETILINE NARKOOTIKUM



Amfetamiin



BromoDragonfly



BromoDragonfly - sümptomid

- Rabdomüolüüs, **kauakestev vasospasm**, südameseiskus
- Peavalu, punetus, meeleolu kõikumine
- Nägemishäired, hüperaktiivsus, isutus
- Lihasjäikus, krambid,
- Hallutsinatsioonid, agitatsioon, segasusseisund
- Tahhükardia, müdriaas



BromoDragonfly

Toimemehhanism

- täpset toimemehhanismi ei tunta
- on potentsiaalne serotoniini agonist
- ilmselt avaldab ka α -agonistlikku toimet

Toime saabumine ja kestus

- 20min – 3 tundi; maksimaalne toime 6-12 h
- kestab 10-24h; jääknähud kuni 36h.
- üksikjuhtudel ka kauem



Salvei, lehtertapp jt

Luulusalvei *Salvia divinorum*

Verev- ja taevassine lehtertapp *ipomoea violacea*, *Ipomoea purpurea*

Hawaiian Baby Woodrose *Argyreia nervosa*

Toime sarnane LSD-le.

NB! Lillepoes seemned töödeldud fungitsiidiga, kasutajad töötlevad puhastamiseks omakorda bensiinitoodetega.



KHAT *Chata edulis*

- Igihaljas, hästi kuivust taluv, uimastava toimega pöösas
- Kasvab 3-5 meetri pikkuseks; vahajad lehed
- Päribneb Etioopiast: esmane mainimine 1065
- Tarvitatakse värsked lehti, peenemaid oksid ja võrseid
- Khati lehed seotakse kimpu - marduuf.



KHAT

Toime saabub tavaliselt 20 min; kestab tunde
Khat sisaldab sümpatomimeetilisi alkaloidide katinooni ja katiini.
Vähesel määral ka metkatinooni.

Katiini ja katinooni (fenetüülamiinid või ka fenüülalküülamiinid) stimuleeriv mõju sarnaneb amfetamiiniga. On võrreldav väikese doosi kokaiini toimega.

Katiin on söögiisu vähendav aine (Saksamaal müüdnud söögiisu vähendava vahendina).

Atleetvõimlejad on katiini kasutanud selleks, et olla võimeline pikemat aega treenima, ning rasvade põlemisprotsessi kiirendamiseks.

Katiinil on ka valuvaigistav mõju ja heroini kuritarvitajad on seda aeg-ajalt kasutanud opiadi-võõrutusnähtude nõrgendamiseks



KHAT

- Fr ja RR kõrgenemine
- HS tõus
- kõrgenenud kehatemperatuur
- janu
- dilateerunud pupillid
- hüperaktiivsus, jutukus, kõrgenenud eneseteadvus
- ka rahutus, ärritus ja agressiivsus
- meeltesegadus ja sellest tulenevad järeletusluulud



KHAT

- *Khati* eripäraseks häireks peetakse hüpnoloogilisi ehk unenäolisi hallutsinatsioone.
- Need on aistingud, mis tekivad kas ärkvel või poolärkvel olles, ent millel pole midagi ühist tegelikkusega.
 - Näiteks võidakse kuulda surnud omaste hüüdeid või näha inimesesarnaseid olendeid.
 - Seda laadi häirete puhul diagnoositakse vahel ekslikult **skisofreeniat**.



Efedroon e. metkatinoon

Sünteetiline kesknärvisüsteemi stimulaator. Fenetüülamiin. Toime on sarnane amfetamiinsulfaadile ja kokaiinhüdrokloriidile.

Kineetika: Joove u 10 minuti pärast, kestab 0,5-6 tundi, algajatel kuni 24 tundi

Valmistised:

- hõlpsasti valmistatav efedriinist või feniüülpropanoolamiini sisaldavatest ainetest, millele on lisatud kaaliumpermanganaati ja äädikhapet (või aspiriini).

Eestis, eriti Ida-Virumaal kasutatakse pseudoefedriini sisaldavat **Sudafedi** või **Actifedi**.

USA laborites kasutatakse valmistamiseks tavaliselt efedriini, Na-dikromaati, vävelhapet. Puhastatakse atsetooniga.

• **Sõltuvus**

- Nii khat, katiin, katinoon kui ka metkatinoon (**katiinuumastid**) tekitavad sõltuvuse (metkatinoon annab sügava heaolufunde, khat'is sisalduvate katiini ja katiinoni stimuleeriv mõju sarnaneb amfetamiini omaga)



Efedroon e. metkatinoon

Metkatinooni tekitatava seisundi tunnused

• **Aine tekitatava füüsilise seisundi tunnused**

- ·higised peopesad
- ·sagenenud pulss
- ·kõrgenenud kehatemperatuur
- ·motoorse aktiivsuse suurenemine ja püsimatuse
- ·väriseimine, lihaste tõmblemine ja krampid
- ·intensiivse nuusutamise korral ninaverejooksud

- Metkatinooni **nuusutamine** -> nina limaskestast kahjustusi, **sissevõtmine** söövituskahjustusi suus ja maos, tugevat kõhnumist, organismi suurt veekadu, kurnatust kuni täieliku energiakaotuseni ning nahakahjustusi, nagu akne, punased plekid ja kollane nahk.



Efedroon e. metkatinoon

- 3 Russian Coctail' i (kaalilumpermanganaat + efedriin + aspiriin) krooniliselt intravenoosselt manustaval noorukil (15 - 19 aastased) diagnoositi ekstrapüramidaalsed häired, mis olid sarnased mangaanimürgistusele.



Krokodill

- Toimeaine – desomorfiin
- Valmistatakse kodeiinist, mida töödeldakse bensiini, lahusti, soolhappe, joodi ja punase fosforiga.
- Joove kestab 1-1,5 tundi, sarnane opiaadi joobega
- Põhjustab raskeid nahapõletikke ja gangreeni.



BODY PACKING

- Pakendamiseks kasutatakse kondoomi, õhupalle, kilet.
- Aktiivsütt tuleks manustada korduvalt.
- Sooleloputus pakkide eemaldamiseks
- Korduvalt röntgen, vajadusel CT
- Kirurgiline sekkumine sümptomaatiliste patsientide puhul
- Endoskoopiline eemaldamine võib põhjustada pakendite purunemist!!