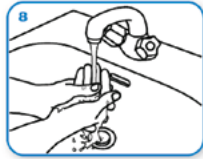




Hõõruge parema käega ringjaid käega ringjaid liigutusi tehes vasaku käe põialt. Korrake sama teise käega



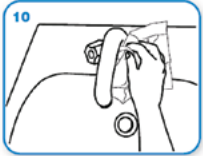
Hõõruge ringjate liigutustega parema käe sõrmeotsi vasakus peopesas. Korrake sama teise käega



Loputage käed veega



Kuivatage käed hoolikalt ühekordse paberrätikuga



Sulgege veekraan paberrätikuga



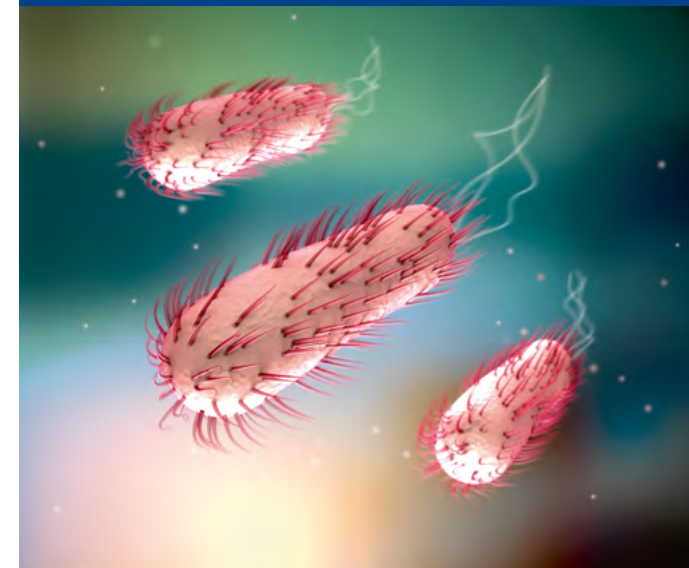
Käte pesemine kestab 40–60 sekundit, mille järgselt on käed puhtad

Koostanud:

SA Põhja-Eesti Regionaalhaigla
J. Sütiste tee 19
13419 Tallinn
www.regionaalhaigla.ee

ESBLi ehk laiendatud toimega beetalaktamaasi produtseerivad bakterid

Infoleht patsiendile
ja patsiendi lähedastele



Laiendatud toimega beetalaktamaasi (*Extended-Spectrum Beta-Lactamase*) ehk *ESBLi* produtseerivad bakterid võivad põhjustada raskesti ravitavaid infektsioone. Beetalaktamaasi valgu toimele paljud antibiootikumid ei mõju ning seetõttu võib infektsioonide ravi olla pikk ja keeruline.

Kuidas bakter levib

Peamiselt levivad *ESBLi* produtseerivad bakterid otsesel kontaktil nt saastunud käte kaudu või kaudsel kontaktil saastunud pindade kaudu, nt ukseingid, tualettruum vm.

*ESBLi*ga baktereid esineb enam inimestel, kes on saanud pikema aja vältel antibiootikumravi või viibinud haiglaravil.

Kuidas takistatakse bakteri levikut haiglas

Võimalusel paigutatakse *ESBLi*ga patsiendid eraldi palatisse, et kaitsta teisi infektsioonidele vastuvõtlikke patsiente.

Meditsiinilistel protseduuridel järgitakse kõiki ettevaatusabinõusid bakterite leviku takistamiseks, kasutatakse kaitsekitlit ja -kindaid, vajadusel maski. Väga oluline roll on kätehügieenil.

Patsient kasutab oma isiklike hügieenitarbeid, mida ei tohi teistega jagada ega ka teistelt laenata. Oluline on pesta käsi pärast tualettruumi kasutamist ning enne söömist.

*ESBLi*ga patsientidel on haiglas liikumiskeeld, st et palatist tohib väljuda ainult personali loal.

Kas patsiendi külastamine on lubatud

Külastamine on lubatud, kui järgitakse kehtestatud reegleid. Külastajad peavad enda tulekust eelnevalt teavitama õde või arsti. Personal selgitab külastajale ettevaatusabinõude vajalikkust ja kätehügieeni reegleid. Kui külastaja soovib kaasa aidata patsiendi hooldamisel, nt pesemisel või toitmisel, siis peab külastaja enne palatisse sisenemist selga panema kaitsekitli ja kätte kaitsekindad, mis eemaldatakse koheselt pärast külastust.

Palatist väljumisel peske käed vee ja seebiga või kasutage käte antiseptikumi.

Kas on olemas efektiivne ravi

Ravi on vajalik ainult siis, kui *ESBLi* produtseeriv bakter on põhjustanud infektsiooni. Haigust ravitakse antibiootikumidega.

Kuidas takistada bakteri levikut kodus

ESBLi produtseeriva bakteri kandlus ei sega suhtlemist teiste inimestega. Lubatud on ühiskasutatavates ruumides, nt saunas, ujulas jm käimine. Piisab regulaarset isikliku hügieeni eest hooldamisest ning kodu koristamisest üldpuhastusvahenditega. Riiete pesemisel erinõudeid ei ole.

Oluline on järgida kätehügieeni, mis takistab bakterite edasi kandumist.

Kätehügieen

Korralik kätehügieen on parim võimalus takistada bakterite levikut nii haiglas kui ka kodus.

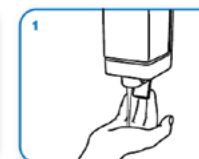
Kätehügieeni võimalusteks on käte pesemine vee ja seebiga või käte hõõrumine spetsiaalse käte antiseptikumiga.

Käte antiseptikum on alkoholibaasiline lahus, mis hävitab umbes 30 sekundi jooksul enamiku mikroobidest. Hõõruge käsi antiseptikumiga kuni käte kuivamiseni – antiseptikumi ei loputata maha!

Käte pesemistehnika



Tehtke käed ja randmed voolava vee all korralikult märjaks



Doseerige seebi piisavas koguses kätele, kõik käte pinnad peavad olema seebiga kaetud



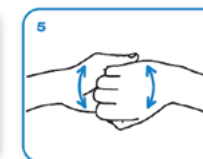
Hõõruge peopesi vastamisi



Hõõruge parema käe vasaku käe selga nii, et ka sõrmed üksteisega kontaktis oleksid. Korrake sama teise käega



Hõõruge peopesi vastamisi harali sõrmedega



Hõõruge parema käe peopesas vasaku käe sõrmede pealispindu. Korrake sama teise käega